



# **AQUALIFT**

## **HAVUZ ASANSÖRÜ**

**Model : ML**

### **KULLANMA KILAVUZU**

#### **İçindekiler :**

- **Teknik Bilgiler** : sayfa 2
- **Önemli** : sayfa 3
- **Aqualift Nedir** : sayfa 3
- **Genel Tanımlamalar** : sayfa 3 - 5
- **Kullanıma Hazırlama** : sayfa 6
- **Depoya Götürmek** : sayfa 7
- **Nakli, Sevk Şekli ve Ambalajı** : sayfa 7 - 8
- **Sorun Giderme Tablosu** : sayfa 8 - 9
- **Periyodik Bakım Tablosu** : sayfa 10
- **Parça Resimleri** : sayfa 11

Kullanma kılavuzu bu sayfa dahil toplam on (11) sayfadır ve hepsi bir bütündür. Sayfaları ayırmayınız.



**AQUALIFT Havuz Asansörü  
ML Modeli İçin**

**TEKNİK BİLGİLER**

Model	ML-180 *
Tipi	Manuel.
Kaldırma Kapasitesi	200 kg *
Çalışma Sistemi	Musluk, havuz ve deniz suyu ile.
Uygunluk	Klorlu, yüzme havuzu kimyasallı ve tuzlu suya uygundur.
Çalışma Basıncı	4 - 6 bar
Çalışma Suyu Sıcaklığı	+5 ile +60 °C
Stroke	110 cm takribi *
Dönüş Açısı	360° *
Dönüş Yönü	Her iki yönde dönebilir *
Malzeme Cinsi	304 ve 316 kalite paslanmaz çelik, teflon, polietilen, polipropilen, delrin
Standart Aksesuarlar	Katlanabilir ayak desteği Katlanabilir sağ ve sol kol desteği Yüksekliği ayarlanabilir koltuk
Opsiyonel Aksesuarlar	Suya dayanıklı emniyet kemeri Suya dayanıklı sedye Ayak düşme koruma aparatı
Ağırlığı Net	~ 60 kg (ölçülere göre değişiklik gösterebilir)
Ağırlığı Brüt (sandıklı) ya da Ambalajlı	
Üretici	Özgür Bedenler Sağlık Malzemeleri San. Ve Tic. Ltd. Şti.
Satıcı	
Fatura No ve Tarihi	
Ürün Seri No	
Patent No	Patent No:TR 2006 0 1992 Y

\* Standart ürüne ait değiştirilebilir özelliklerdir. Kullandığınız üründe bu özellikler farklılık gösterebilir.



## Aqualift Havuz Asansörü Kullanma Kılavuzu

### Önemli :

Bu kılavuz; Aqualift Havuz Asansörü'nün güvenli bir şekilde kullanılması, kullanıcıların en konforlu ve güvenli şekilde havuza girmesinin sağlanması, Aqualift'in bakımı, kullanımı, arıza hallerinde yapılması gereken işlemleri belirten genel ve özel bilgiler ile kişilerin yapması gereken işlemleri anlatan ve bu konularda eğitilmelerini sağlayan bilgiler içermektedir.

Bu sebeple Aqualift kullanılmadan önce; bu kılavuzun okunması, kullanıcılara okutulması ve gerekirse üreticiye danışılması önemle tavsiye edilir. Eğer otel veya kaplıca gibi hizmet veren bir kurumsanız Aqualift kullanma kılavuzunun misafirlerinize verildiğinden ve odalarında birer kopyasının bulunduğundan emin olunuz. Bu kılavuzun tamamı birbirinden ayrılmaz bir bütündür. Kılavuzun sayfalarını birbirinden ayırmayınız, yırtmayınız, parçalamayınız ve bunların olmasını önleyiniz.

Yırtılan ya da kaybolan kullanma kılavuzunu [www.ozgurbedenler.com](http://www.ozgurbedenler.com) web sitesinden temin edebilir ya da 216 – 420 65 68 numaralı telefondan talep edebilirsiniz.

Konu ile ilgili her türlü istek, eleştiri ve önerilerinizi [info@ozgurbedenler.com](mailto:info@ozgurbedenler.com) adresine iletebilirsiniz.

### Aqualift Havuz Asansörü nedir? :

1. Aqualift, kalıcı ya da geçici bedensel engelleri olan, fiziksel gücü yeterli olmayan insanların havuz, deniz, göl, kaplıca, küvet ve benzeri yerlere yardımcı veya yardımcısız olarak girip çıkmalarını sağlayan son derece güvenli bir taşıma aracıdır.
2. Aqualift Havuz Asansörü, bu kılavuzda kısaca Aqualift olarak anılacaktır.
3. Aqualift'in kullanılacağı birçok yer olmakla birlikte bu kılavuzda hepsi "Havuz" adı altında anılacaktır.

### Genel Tanımlamalar :

4. Fiziksel yeterliliği olmayan veya kalıcı ya da geçici bedensel engeli olan kişilerin havuza, denize, kaplıca, küvet ve benzeri yerlere "**tek başlarına**" girmesi, yüzmesi ve çeşitli aktivitelerde bulunması tehlikeli olabilir ve kesinlikle tavsiye edilmez. Lütfen bu gibi faaliyetlerde bulunurken fiziksel yeterliliği olan bir kişinin yanınızda olmasına dikkat ediniz ve gerektiğinde bu kişiden yardım alabileceğinizden emin olunuz.
5. Yüzme bilmiyorsanız derinliği boyunuzu geçen havuzlara kesinlikle girmeyiniz.
6. Alkollüken veya bilinci etkileyen herhangi bir ilaç veya madde etkisindeyken havuza girmeyiniz.
7. Deniz ve benzeri büyük çaplı su birikintilerine girerken su akıntılarının ve dalgaların gücünü mutlaka hesaba katınız. Aqualift'e, sahile veya iskeleye geri dönemeyebileceğinizi düşününüz.
8. Küçük çocukların Aqualift'i tek başlarına kullanmasına kesinlikle izin vermeyiniz!
9. Fiziksel olarak hareketlerine hakim olamayan kişilerin Aqualift'i tek başlarına kullanmasına kesinlikle izin vermeyiniz!
10. Aqualift'in çeşitli modelleri mevcut olup, kullanılacak yere en uygun modeli seçmek maksimum konforla havuza girip çıkmanızı sağlayacaktır.
11. Aqualift'in bu modeli (ML) portatif ve tekerlekli olduğundan, havuz kenarına kolayca getirilebilir ve hiçbir alete ihtiyaç duymadan yerine takılıp çıkartılabilir. Yürüyüş mesafesinde olmak kaydıyla bir yerden bir yere özel bir taşıt gerekmeden taşınabilir.\*
12. Aqualift çalışırken herhangi bir seviyede durdurmak mümkün olmayabilir. İnip çıkarken yani Aqualift çalışırken birden bire valfi ters yöne çevirirseniz Aqualift ani tepki verir ve zıt yöne doğru hareket etmeye başlar. Bu durum dengeyi bozabilir ve tehlikeli bir konuma gelmenize neden olabilir.
13. Aqualift'in bu modeli (ML); yük taşıma, kaldırma ya da indirme amacıyla kullanılamaz. Sadece insanların havuza kolaylıkla girip çıkması için tasarlanmıştır.
14. Aqualift'in çalışması için elektrige, pile, akü ya da benzeri bir güç kaynağına ihtiyaç yoktur.



15. Aqualift su ile çalışır. Normal şebeke suyu basıncı (4-6 bar) ürünün sağlıklı çalışması için yeterlidir. Ürün özelliklerinde belirtilen kapasiteyi kaldırabilmek için bu basınç aralığından daha düşük bir basınçla kullanılmaması gerekir.
16. Normal çalışma basıncından daha düşük bir basınçla çalıştırılmaya kalkılırsa Aqualift ya hiç çalışmaz ya da zorlanarak indirip kaldırabilir. Bu zorlanma Aqualift'e zarar verebilir.
17. Normal çalışma basıncından daha yüksek bir basınçla çalıştırılmaya kalkılırsa Aqualift havuza hızlı inip çıkar. Öncelikli olarak, bu hız ve ani dönüş Aqualift'i kullanan kişiye zarar verebilir. Ayrıca yüksek basınç Aqualift'e de zarar verebilir.
18. Ürün özelliklerinde belirtilen kapasiteden daha ağır bir kişinin Aqualift'i kesinlikle kullanmaması gerekir. Aksi durumda kişinin, Aqualift'in ve Aqualift'i daha sonra kullanacak kişilerin zarar görmesi ihtimali vardır.
19. Ayaklarını hissetmeyen kişilerin, Aqualift'i kullanırken dikkatli olmaları gerekmektedir. Ayakları ayak dayama donanımından farkına varılmadan düşebilir ve Aqualift çalışırken ayakları havuz kenarına çarpabilir, sıkışabilir ve zarar görebilir. Aqualift'i, ayaklarını hissetmeyen kişilerin kullanabilme olasılığı varsa, bu kişiler için özel olarak dizayn edilmiş "ayak düşme koruması" aparatı bulunmaktadır ve bu aparat ile Aqualift'in kullanılması gerekmektedir. Aksi durumda istenmeyen sakatlanmalar oluşma riski vardır. Bu aparatı üreticiden tedarik edebilirsiniz.
20. Aqualift'in bu modeli (ML), koltuk yüksekliği ayarlanabilir özelliktedir. Aqualift'i kullanmadan önce koltuk yüksekliğini kendinize göre ayarlayınız.
21. Yüksekliği erişkinler için ayarlanmış koltuğa küçük çocukların veya normalden kısa boylu insanların oturmasına kesinlikle izin vermeyiniz. Koltuk su içerisine girdiğinde çocuğun / kişinin yüzü su seviyesinin altında kalabilir!
22. Aqualift çalışırken tahliye hortumundan (R27) su gelmesi ve gelen suyun havuz içine akması normaldir. İstenirse bu hortum Aqualift seviyesinden yüksek olmamak kaydıyla başka bir yere yönlendirilebilir. Yönlendirme işlemi için ekstra hortum gerekebilir.
23. Aqualift çalışırken kılavuz teflonundan (R6) su gelmesi bazı durumlarda normaldir. Ancak su gelirken aynı zamanda Aqualift kaldırma ve indirme fonksiyonlarını yerine getiremiyorsa bu durumda sorun giderme tablosunda yazılanları uygulamak gerekir.
24. Aqualifti yağışlı havalarda da kullanabilirsiniz. Ancak uzun süre soğukta bırakmak keçelerin sertleşmesine ve Aqualift'in sağlıklı çalışmamasına neden olabilir.
25. 0°C ye yakın sıcaklık seviyelerinde Aqualift'i kullanmak kesinlikle uygun değildir. Donan ya da kristalleşen sular Aqualift'in çalışmasını engelleyebileceği gibi iç yapısına da zarar verebilir. Bu tip hava şartlarında Aqualift'in inik durumda tutulması veya sökülerek uygun bir ortamda depolanması tavsiye edilir.
26. Aqualift sadece; musluk suyu, havuz suyu, deniz suyu vb. su tipleriyle çalışır. Aqualift'in bu modelini (ML) asla bu su tiplerinin haricinde bir akışkan ile çalıştırmaya kalkmayınız. Aqualift'te onarılamaz zararlar meydana gelmesine sebep olabilirsiniz.
27. Aqualift'in bu modeli (ML) sadece su ve türevleri ile çalışabilmek üzere ayarlanmış ve dizayn edilmiştir. Hidrolik yağ vb. akışkanlar ile çalışabilmesi için bu akışkana uygun hale getirilmesi gerekmektedir. Bu işlem sadece üretici tarafından yapılabilir.
28. Aqualift'in bu modelinde (ML) ayak desteği (R26) kullanılması zorunludur.
29. Aqualift çalışırken elinizi, kolunuzu ve ayaklarınızı desteklerden kaldırmayınız, sarkıtmayınız, ana şase yani silindir (R1) ile koltuk arasına sokmayınız.
30. Aqualift koltuğu üzerinde ayakta durmayınız, ayağa kalkmayınız. Sadece oturunuz.
31. Aqualift koltuğu üzerinde zıplamayınız. Sallanmayınız.
32. Aqualift koltuğu üzerine çıkarak, havuza atlamayınız.
33. Aqualift koltuğu trampelen değildir. Trampelen olarak kullanmayınız.
34. Aqualift inme ya da çıkma hareketini tamamlamadan kesinlikle koltuktan inmeye, binmeye ya da atlamaya çalışmayınız.
35. Koltuğun üzerine birden çok kişi binmeyiniz. (Kucak kucağa, yan yana vb.)
36. Aqualift'i kucağınıza bebek olarak kullanmayınız.
37. Evcil ve uysal dahi olsalar hiçbir hayvanı Aqualift'e bindirmeyiniz, binmesine engel olunuz. Hayvanlar için böyle bir ihtiyacınız var ise lütfen özel üretim için Özgür Bedenler ile temasa geçiniz.



38. Kucağınızda hayvan varken koltuğa oturarak Aqualift'i kullanmayınız.
39. Hamile iseniz Aqualift'i kullanırken emniyet kemerinin çok sıkı olmamasına dikkat ediniz. Dengenizi sağlamak konusunda azami dikkat gösteriniz.
40. Aqualift çalışma alanının etrafını boş tutunuz. Dönüş yönü üzerinde herhangi bir engel ve insan olmamasına çok dikkat ediniz.
41. Koltuğun indiği bölgede yüzen veya duran bir insan olmadığından emin olunuz.
42. Aqualift kullanıldıkça, Aqualift çalışma alanının koltuktan akan sularla ıslanabileceğini ve zeminin kayganlaşabileceğini düşünerek dikkatli olunuz. Önleminizi alınız ve gerektiğinde alanın temizliğini yapınız.
43. Mümkünse Aqualift'i, kaygan olmayan bir zemine monte ettiriniz.
44. Su kaynağının (Aqualift'in çalışabilmesi için gerekli su basıncının alındığı musluk bu kılavuzda "su kaynağı" olarak anılacaktır) gerektiğinde ana sistemden bağımsız olarak kapatılıp açılabilmesi için ayrı bir vanası olması gerekmektedir.
45. Su kaynağı vanasının yetkisiz, bilgisiz kişilerce veya çocuklar tarafından kapatılıp açılmasını önleyiniz. Unutmayınız ki çocuklar bu tür vanalarla bilinçsizce oynayabilirler. Onları bu konuda uyarınız ve eğitiniz.
46. Aqualifte giren su hortumunun mümkün olduğunca kısa olmasını sağlayınız. Bunun için Aqualift montaj alanı ile su kaynağı arasının mümkün olduğunca yakın olmasına dikkat ediniz.
47. Su kaynağı ile Aqualift arasına döşenen hortumun mümkünse zemin altından (örn. havuz kenarındaki taşma kanalı içinden) döşenmesini sağlayınız. Hem görüntü kirliliği hem de emniyet açısından böyle yapılmasında büyük fayda vardır.
48. Su kaynağı ile Aqualift arasına döşenen hortum zemin üzerinden gidiyorsa yürüyen insanların bu hortuma takılmamaları ve basmamaları için gerekli önlemleri alınız.
49. Aqualift'in bu modeli (ML) maneldir ve bir yardımcı kişi veya yardımcı destek donanımları ile havuza girip çıkabilmenizi sağlar. Ancak lütfen aşağıdaki noktalara dikkat ediniz;
  - a. Aqualift'i kullanmadan önce su kaynağından su geldiğinden ve gerekli su basıncının sağlandığından emin olunuz.
  - b. Havuza girdikten sonra çıkma işlemi bitinceye kadar geçecek süre içerisinde su basıncında azalma ya da tamamen kesilme olmayacağından emin olunuz. Böyle bir durumda Aqualift kaldırma işlemini gerçekleştiremez ve havuzdan çıkmanızı sağlayamaz. Bu gibi bir ihtimal olduğunu düşünüyorsanız havuzdan çıkmanız gerektiğinde fiziksel yeterliliği olan birisinden yardım alabileceğinizden emin olunuz.
50. Aqualift sağlığa zararlı bir madde içermez ve paslanmazdır. Üretildiği malzemeler 304 ve 316 kalite paslanmaz çelik, teflon, poliüretan, delrin, polipropilen, polyamid, epidiem, kauçuk vb. malzemeler olduğundan dolayı uzun süre su içinde kalabilir. Ancak su içindeki klor, tuz ve diğer havuz kimyasalları uzun süre sonra Aqualift'in keçelerinde sertleşmelere sebep olabilir ve Aqualift'in sağlıklı çalışmasını engelleyebilir. Bu durumda yetkili servisten müdahale etmesini isteyiniz.
51. Aqualift uzun süre kullanılmayacağı zaman kuru ve güneş görmeyen güvenli bir yerde depolayınız.
52. Aqualift'in çalışma hızı montaj aşamasında teknik servis tarafından en ideal seviyeye ayarlanır ve bu şekilde sabitlenir. Ancak uzun süre kullanım sonucu, ayarlarda veya su basıncınızda değişimler olabileceğinden hız seviyesinde iniş veya çıkışlar olabilir. Bu durumda hız seviyesinin yeniden ayarlanması gerekmektedir. Bu ayar, su hortumu ile ana valf arasında bulunan bir ayar valfi vasıtasıyla yapılır. Ancak bu ayarı yetkili bir kişinin yapması daha doğrudur. Bu konuda yetkili servisimizden yardım isteyebilirsiniz.
53. Aqualift'i kullanırken hız seviyesinin normal olduğundan emin olunuz. Bunun için öncelikle Aqualift'i bir kere boşken indirip çıkartınız. Eğer hızı sizi korkutacak ya da dengeyi bozabilecek seviyede görünüyorsa hız ayarının yapılmasını yetkililerinden talep ediniz.
54. Eğer Aqualift iniş ve çıkış hızları normal ise koltuğa oturup güvenli bir şekilde kullanabilirsiniz.
55. Aqualift'in ilk iniş sırasında kısa bir süre titreme yapması normaldir.
56. Aqualift çok soğuk havada uzun süre havuz içinde bırakılırsa, hortumlarda ve piston içerisinde kalan su donabilir ve Aqualift çalışmayabilir. Aqualift'in çalışabilir hale gelmesi için, buzun erimesi ve sıvı hale gelmiş olması gerekmektedir. Asla buz eritmek için Aqualift'i yüksek bir ısı kaynağına maruz bırakmayınız (alevli bir cihaz ile ısıtarak, üzerine kaynar su dökerek vb.).



- Aqualift zarar görebilir. Ani ısı değişimleri genişlemelere, sertleşmelere ve madde bozulmalarına yol açabilir. Buzun erimesi için Aqualift'i oda sıcaklığında bekletmeyi deneyiniz.
57. Aqualift'in çalışması için su ve ortam sıcaklığının +5 ile +60 °C arasında olması gerekmektedir. Bu sıcaklıkların dışında Aqualift çalıştırılmamalıdır.

### **Aqualift'i Çalışma Alanına Getirme ve Kullanıma Hazırlama :**

- Aşağıdaki bölümdeki maddelerin (58 ile 69 arası) fiziksel yeterliliği olan kişiler tarafından yapılması tavsiye edilir.
58. Eğer ayrı bir yerde duruyor ise, Aqualift'i tekerlekleri (R9) vasıtasıyla uygun bir şekilde taşıyarak çalışma alanına getiriniz.
59. Aqualift'i ana taşıyıcı profilinden (R7) tutarak havuza doğru indiriniz ve ana taşıyıcı profile bağlı olan taşıyıcı boruyu (R22) montaj deliğine (R28) geçirin.
60. Bu işlem için gerekirse bir başka kişiden yardım alınız. Aqualift'i dikkatsizce havuza indirmek belinize zarar verebilir.
61. Aqualift'in tekerleklerinin (R9) havuz iç yüzeyine değdiğinden emin olunuz.
62. Aqualift'i yerine yerleştirdiğinizde ana silindirin (R1) yere 90 derecelik dik bir açı ile durduğundan emin olunuz. Tam olarak dik durmuyorsa Aqualift'i kullanmayınız ve mekan yetkilisine durumu bildiriniz.
63. Eğer yerine yerleştirildikten sonra Aqualift'in koltuğu su içerisinde değil havuz kenarında ise inik değil kalkık durumdadır. Su kaynağından gelen suyu koltuk inik vaziyetteyken takmak gerekmektedir. Bunun için su bağlantısını yapmadan önce valfi kapalı (tahliye) konumuna getirerek koltuğun inmesini sağlayın. Kuru olduğu için inmekte zorlanıyorsa üzerinden bastırarak yardımcı olabilirsiniz.
64. Ürünü kullanmadan önce temiz olduğundan emin olunuz. Varsa üzerindeki kirlere arındırınız.
65. Bakım tablosundaki ilgili işlemleri yapınız.
66. Kılavuz sistemi (R4) ve kılavuz teflonu üzerindeki delikte (R6) yabancı bir madde olmadığından ve çalışma esnasında sıkışma yapmayacağından emin olunuz.
67. Su kaynağı ile Aqualift arasına daha önceden döşenmiş su hortumunu Aqualift'in valf girişine takınız.
68. Su kaynağının vanasını açarak suyun Aqualift'in valfine ulaşmasını sağlayınız.
69. Su Aqualift'e ulaştığında valf açık konumda bırakılmış ise ve koltuk da inik vaziyette ise koltuk kalkmaya başlayacak ve havuz kenarına çıkarak duracaktır. Valf kapalı ise herhangi bir değişiklik olmayacaktır.

### **Aqualift'i Kullanma :**

70. Aqualifti çalıştırmak, inmek ve çıkmak için sadece valf kolunu çeviriniz. Başka herhangi bir yerine müdahale etmeyiniz.
71. Su kaynağı ile Aqualift arasındaki hortumun bağlı olduğundan emin olunuz.
72. Su kaynağının vanasının açık olduğundan ve suyun Aqualift'e ulaştığından emin olunuz.
73. Su kaynağındaki basıncın havuza girip havuzdan çıkana kadar kesilmeyeceğinden emin olunuz.
74. Aqualift koltuğunun yüksekliğini kendinize göre ayarlayınız. Bunun için koltuk ayar vidalarını kullanınız (R29).
75. Koltuğun yüksekliğinin size uygun olması, suyun içine girdiğinizde su seviyesinin bacak, bel ya da göğüs hizanıza kadar gelmesi durumunu ayarlayacaktır. Bu ayar, su içindeki konforunuzu artıracaktır.
76. Aqualift çalışırken yani havuza inip çıkarken kolunuzu yanlardan sarkıtmayınız ve herhangi bir yere uzatmayınız. Kolunuz incinebilir. Kolunuzu kol destekleri üzerinde tutmaya dikkat ediniz.
77. Aqualift çalışırken yani havuza inip çıkarken bacaklarınızı ayak desteğinden kaldırıp sarkıtmayınız ve herhangi bir yere uzatmayınız. Ayağınız incinebilir. Ayaklarınız ayak desteği üzerinde tutunuz.

### **Havuza Girmek İçin;**

78. Eğer Aqualift'in koltuğu havuzun içerisinde ise üst taraftaki valf kolunu (R13) çevirerek koltuğun havuz kenarına çıkmasını sağlayınız.



79. Aqualift'i kullanmadan önce güneş altında kalıp ısınmış olan koltuğun teninizi yakması ihtimaline karşı dikkatli olunuz. Mümkünse koltuğu suyla ıslatıp ya da ıslattırıp serinletiniz.
80. Aqualift'in koltuğuna oturmak için koltuğun dış taraftaki katlanabilir kol desteğini (R23) yukarı kaldırınız.
81. Aqualift'in koltuğunun önünde duran ayak desteğine (R26) dikkat ederek koltuğa oturunuz. Eğer ayak desteği oturmanıza engel oluyorsa ayak desteğini yukarı kaldırarak engel olmamasını sağlayınız.
82. Aqualift'in koltuğuna (R11) oturunuz ve kalkık duran katlanabilir kol desteğini (R23) indiriniz.
83. Eğer katlanmış vaziyette ise ayak desteğini indiriniz ve ayaklarınızı ayak desteği (R26) üzerine koyunuz. Ayaklarınızı hareket ettiremiyorsanız ellerinizin yardımıyla ayaklarınızı diz çevresinden tutup kaldırarak bunu yapabilirsiniz.
84. Varsa emniyet kemerini (R24) klipsini kapatarak belinize bağlayınız.
85. Gerekli görürseniz Aqualift'in üst valf kolunu (R13) havuz kenarına doğru çevirerek Aqualift'in yeteri kadar kalkmasını sağlayınız.
86. Bir yardımcıdan faydalanarak veya yardımcı donanımları kullanarak yan destek takozunun (R8), koltuk stoperinden (R4) kurtulana kadar dönmesini ve koltuğun havuz tarafına iniş için uygun pozisyona gelmesini sağlayınız.
87. Aqualift'in üst valf kolunu (R13) havuz tarafına doğru çevirerek Aqualift'in inmesini sağlayınız.
88. İnme işlemi bittiğinde Aqualift'in çalışması duracaktır. Bu durumda siz, yaklaşık olarak bel ya da duruma göre göğüs hizasına kadar su içerisinde olacaksınız.\*
89. Varsa emniyet kemerinizi açınız.
90. Gerek görürseniz koltuğun dış yan tarafındaki kol desteğini kaldırınız.
91. Ayak desteğine dikkat ederek koltuktan ininiz.

#### **Havuzdan Çıkmak İçin;**

92. Havuz içindeki aktivitenizi bitirdikten sonra sudan çıkmak istediğinizde Aqualift'in yanına geliniz.
93. Koltuğa oturmak için gerekliyse koltuk dış yan kol desteğini (R23) kaldırınız.
94. Ayak desteğine (R26) dikkat ederek gerekliyse destek olarak koltuğa (R11) oturunuz.
95. Kol desteğini (R23) kaldırırsanız indiriniz.
96. Varsa emniyet kemerini (R24) klipsini kapatarak belinize bağlayınız.
97. Aqualift'in yan tarafında duran alt valf kolunu (R13) çeviriniz.
98. Aqualift çalışmaya başlayacak ve koltuk havuzdan çıkmaya başlayacaktır.
99. Kaldırma işlemi bittiğinde Aqualift'in çalışması duracaktır. Bir yardımcıdan faydalanarak veya yardımcı donanımlardan destek olarak koltuğu havuz kenarına doğru dönmesini sağlayınız. Uygun pozisyona geldiğinizde valfi indirme konumuna getirerek koltuğun yere doğru inmesini ve yan destek takozunun (R8) koltuk stoperine (R4) değerek durmasını sağlayınız. Bu durumda siz, havuzun kenarına çıkmış ve inmeye hazır durumda olacaksınız.
100. Varsa emniyet kemerinizi açınız.
101. Gerek görürseniz koltuğun dış yan tarafındaki kol desteğini kaldırınız.
102. Ayak desteğine (R26) dikkat ederek gerekliyse bunu kaldırarak koltuktan ininiz.

#### **Aqualift'i Kullanım Sonrası Montaj Yerinden Çıkarıp Depoya Götürmek :**

103. Tekrar kullanılmak üzere depoya kaldırılacak olan ve şu an için işi biten Aqualift'in koltuğunu inik konuma getiriniz (R30).
104. Su kaynağınızın vanasını kapatınız.
105. Aqualift'in valfinden (R12) su hortumunu ayırınız.
106. Bir başka kişiden yardım alarak; Aqualift'i ana taşıyıcı profilden (R7) tutarak taşıyıcı boruyu (R22) montaj deliğinden çıkartınız.\* Çıkartma esnasında Aqualift'in havuz içindeki en alt noktasındaki tekerlekler (R9) havuz iç yüzeyinde dönerek size yardımcı olacaktır. (Bazı Aqualift ML serisi ürünler sabit üretildiği için, yerinden sökmek için ekipmana ihtiyaç duyulabilir)
107. Havuz içinden çıkan Aqualift'in tekerlekleri üzerinde (her iki tekerlek de yere temas etmelidir), taşıyıcı boru yere bakar şekilde, tutabileceğiniz kadar eğimli olarak durmasını sağlayınız. Dengeli tutunuz, tekerlekli olduğu için sabit durmayacaktır.



- 108.Tekerlekleri yardımıyla Aqualift'i yürütünüz ve uygun bir depolama alanına götürünüz.
- 109.Aqualift ML serisinin sabit modelini kullanıyor iseniz; yerinden söktükten sonra iki kişi olarak Aqualift'in her iki ucundan tutarak taşıyınız ve uygun bir depolama alanına götürünüz.
- 110.Deponuzun kuru ve Aqualift'e zarar vermeyecek bir alan olmasına dikkat ediniz.
- 111.Aqualift'i bir sonraki kullanıma kadar bakımlı kalması için, bakım tablosunda yazan ilgili işlemleri yapınız.
- 112.Aqualift'i depolama alanında yatırınız, kesinlikle dik yerleştirmeyiniz.
- 113.Yere yerleştirdiğiniz Aqualift'in üzerine herhangi bir malzemenin düşmeyeceğinden, depolanma süresince zarar görmeyeceğinden ve kimsenin depo içerisinde yürürken Aqualift'e takılıp zarar görmeyeceğinden emin olunuz.

#### **Aqualift'in Nakli, Sevk Şekli ve Ambalajı :**

- 114.Aqualift'in koltuğunu (R11) yükseklik ayar civatasını (R29) sökerek ayırınız.
- 115.Aqualift'i birkaç kat balonlu nayloncuk ile boşluk kalmayacak şekilde dikkatlice sarınız.
- 116.Aqualift'in koltuğuna kullanma kılavuzunu ilâştirerek koltuğu ve kılavuzu birkaç kat balonlu nayloncuk ile sarınız. Yükseklik ayar civatasının koltuk üzerinde kaldığından ve kaybolmayacağından emin olunuz.
- 117.Ambalajı yapılmış Aqualift'i tek kişi kaldırmayınız, mutlaka yardım alınız.
- 118.Tekerleklerin ambalajlı halde dönmesi mümkün değildir. Ambalajlı ürünü tekerlekleri üzerinde götürmeye ya da yerde sürterek götürmeye kesinlikle çalışmayınız. En az iki kişi Aqualift'i iki ucundan tutarak taşıyınız ve aracınıza yükleyiniz.
- 119.Aqualift'in araç içerisinde hareket etmeyeceğinden ve üzerine başka malzemeler konmadığından emin olunuz. Gerekirse Aqualift'i araca bağlayınız.

Türkiye'nin ilk ve tek Havuz Asansörü Aqualift'i seçtiğiniz için sizi tebrik eder, Aqualift ile özgürlüğün keyfini çıkarmanızı temenni ederiz.

#### **Özgür Bedenler – Aqualift Takımı**

#### **Aqualift Sorun Giderme Tablosu**

<b>Problem</b>	<b>Nedeni</b>	<b>Yapılacak iş</b>
Aqualift Çalışmıyor ( valfi çeviriyorum, koltuk inip kalkmıyor )	Kapasite üstü yüklenmiş	Ağırlığı azaltınız
	Düşük basınç	Basıncın 4-6 bar arasında olduğundan emin olunuz
	Su gelmiyor	Su kaynağından su gelip gelmediğini kontrol ediniz. Arada bir tıkanıklık olmadığından veya hortumun üzerine basılmadığından, sıkışmadığından emin olunuz.
	Keçe aşınmış	Teknik servisi arayarak keçenin değiştirilmesini isteyiniz.
	Valf arızalı	Teknik servise bildirerek, valfin değiştirilmesini sağlayınız.
	Kılavuz teflonundaki deliğe bir madde sıkışmış	Maddeyi sıkıştığı yerden çıkartınız. Teflonun zarar görüp görmediğini kontrol ediniz. Zarar görmüş ise değiştiriniz.
	Tahliye hortumu sıkışmış	Tahliye hortumunu düzeltiniz.



Aqualift yere dik durmuyor	Montaj deliğine tam oturtulmamış	Montaj deliğine tam oturtunuz
	Montaj yeri düz değil	Zemini kontrol ediniz. Düz değil ise, düz olan başka bir yere monte ettiriniz.
	Ana taşıyıcı profil eğrilmiş	Teknik servisi arayınız
	Taşıyıcı boru eğrilmiş	Teknik servisi arayınız
Koltuk çok yavaş iniyor	Valf tam çevrilmemiş	Valfi tam çeviriniz
	Valfin içine pislik girmiş, delikleri tıkkıyor.	Teknik servisi arayınız
	Tahliye hortumu sıkışmış	Tahliye hortumunu düzeltin
Koltuk çok yavaş kalkıyor	Su basıncı az	Basıncın 4-6 bar arasında olduğundan emin olunuz
	Kapasite üstü yüklenmiş	Ağırlığı azaltınız
	Kapasite limitine yakın yüklenmiş (~150-200kg)	Yavaş kalkması normaldir. Hızlandırmak için teknik servisi arayınız. Kendiniz müdahale etmeyiniz.
	Valf tam çevrilmemiş	Valfi tam çeviriniz
	Valfin içine pislik girmiş, delikleri tıkkıyor.	Teknik servisi arayınız
Koltuk devamlı eğri duruyor	Aşırı yüklenme koltuk konstrüksiyonunu eğmiş	Koltuk sistemi yenilenecek. Servisi arayınız.
	Aqualift ana konstrüksiyonu düz durmuyor	Bakınız "Aqualift yere dik durmuyor"
	Koltuk, bağlantı vidaları yerlerinden kırılmış	Koltuğu değiştirin. Sadece vidalarda problem varsa paslanmaz vidalar ile yenilenmeleri gerekmektedir.
	Koltuk, bağlantı vidaları yerlerinden çıkmış ya da gevşemiş	Vidaları yerine takıp sıkınız.
Koltuğa oturunca koltuk eğriliyor	Aşırı yüklenme ( koltuk 200kg taşıma kapasitelidir)	Ağırlığı azaltın
	Koltuk, bağlantı vidaları yerlerinden çıkmış ya da gevşemiş	Vidaları yerine takıp sıkınız.
	Koltuk, bağlantı vidaları yerlerinden kırılmış	Koltuğu değiştirin. Sadece vidalarda problem varsa paslanmaz vidalar ile yenilenmeleri gerekmektedir.
Koltuk iniş kalkış sırasında kendi kendine dönüyor	Manuel modellerde dönüşü kısıtlayıcı herhangi bir donanım olamayacağından bu dönüş normaldir.	Kalkmış durumdayken koltuğu döndüren kişi (kişinin kendisi veya yardımcısı) koltuğun iniş çıkışı esnasında sabit kalması için destek olmalıdır.
Koltuğa oturunca koltuk sallanıyor	Koltuk, bağlantı vidaları yerlerinden çıkmış ya da gevşemiş	Vidaları yerine takıp sıkınız.
	Koltuk, bağlantı vidaları yerlerinden kırılmış	Koltuğu değiştirin. Sadece vidalarda problem varsa paslanmaz vidalar ile yenilenmeleri gerekmektedir.
Koltuk havuza inip çıkarken sallanıyor	Koltuk, bağlantı vidaları yerlerinden çıkmış ya da gevşemiş	Vidaları yerine takıp sıkınız.
	Koltuk, bağlantı vidaları yerlerinden kırılmış	Koltuğu değiştirin. Sadece vidalarda problem varsa paslanmaz vidalar ile yenilenmeleri gerekmektedir.
	Kılavuz teflonu aşınmış	Teknik servise bildirerek, kılavuz teflonunun değiştirilmesini sağlayınız.
Koltuk havuza inip çıkarken titreme yapıyor	Keçe aşınmış	Teknik servisi arayarak keçenin değiştirilmesini isteyiniz.
	Basıncı fazla ya da düşük	Basıncı ayarlayın.
	Kılavuz teflonu aşınmış	Kılavuz teflonunu değiştiriniz.
	İlk kullanımdan dolayı, keçeler yerine alışmadığı için	Kullanıldıkça titreme geçecektir.
Aqualift'in piston borusu inip çıkarken sallanıyor	Kılavuz teflonu aşınmış	Teknik servise bildirerek, kılavuz teflonunun değiştirilmesini sağlayınız.
Su kaynağından su çıkıyor ama Aqualift'e gelmiyor/ulaşmıyor	Su hortumu katlanmış veya sıkışmış	Hortumu düzeltin.
	Hortum ucundaki Aqualift'in valfine giren quick kaplin arızalı	Teknik servise bildirerek, quick kaplinin değiştirilmesini sağlayınız.



Kılavuz teflonu içinden su çıkmaya başladı, ancak çalışmasında bir problem yok.	Su çıkması normaldir.	Herhangi bir işlem yapmayınız.
Kılavuz teflonu içinden su çıkmaya başladı ve kişiyi de kaldıramıyor, çalışmasında problem var.	Keçe aşınmış	Teknik servisi arayarak keçenin değiştirilmesini isteyiniz.
	Kılavuz teflonunun aşınan ve silindir içine dökülen parçaları keçenin sağlıklı işlemesine neden oluyor	Teknik servisi arayarak Aqualift iç temizliğinin yapılmasını ve gerekliyse kılavuz teflonunun değiştirilmesini isteyiniz.
Aqualift'in bazı bölümleri veya tamamı paslanmış görünüyor	Periyodik bakımları zamanında yapılmamış. Bu durumda paslanmış gibi görünmesi normaldir.	Paslanmaz temizleyiciler ile siliniz ve periyodik bakımlarını zamanında yapınız.

- **Önemli : Bütün tamir işlemleri teknik servis tarafından uygulanmalıdır. Bütün temizlik ve bakım işlemleri ehliyetli ve yetkili kişilerce uygulanmalıdır.**

Teknik Servis : Özgür Bedenler / 0216 420 65 68 [www.ozgurbedenler.com](http://www.ozgurbedenler.com) [info@ozgurbedenler.com](mailto:info@ozgurbedenler.com)

#### Aqualift Periyodik Bakım Tablosu

Yapılacaklar	Her kullanımdan önce	Her kullanımdan sonra	Sezon açılışından önce	Sezon kapanışında
Ürün üzerindeki tozlardan temizlenecek	x		x	x
Tekerleklerde bükülme, kırılma var mı kontrol edilecek	x	x	x	x
Kılavuz teflonu üzerindeki delik içine yabancı madde sıkışmış mı kontrol edilecek	x	x	x	x
Koltuğun sağlamlığı el yordamı ile kontrol edilecek	x	x	x	x
Aqualift, hortumla normal su tutularak yıkanacak ve üzerindeki toz, kir, tuz, klor, havuz kimyasalı, yosun vs gibi maddelerden arındırılacak. Temizliği için gerekirse paslanmaz temizleyici ile siliniz.		x	x	x
Yan yatırılarak içindeki sular dışarı akıtılacak (taşınması gerekiyorsa)		x		x

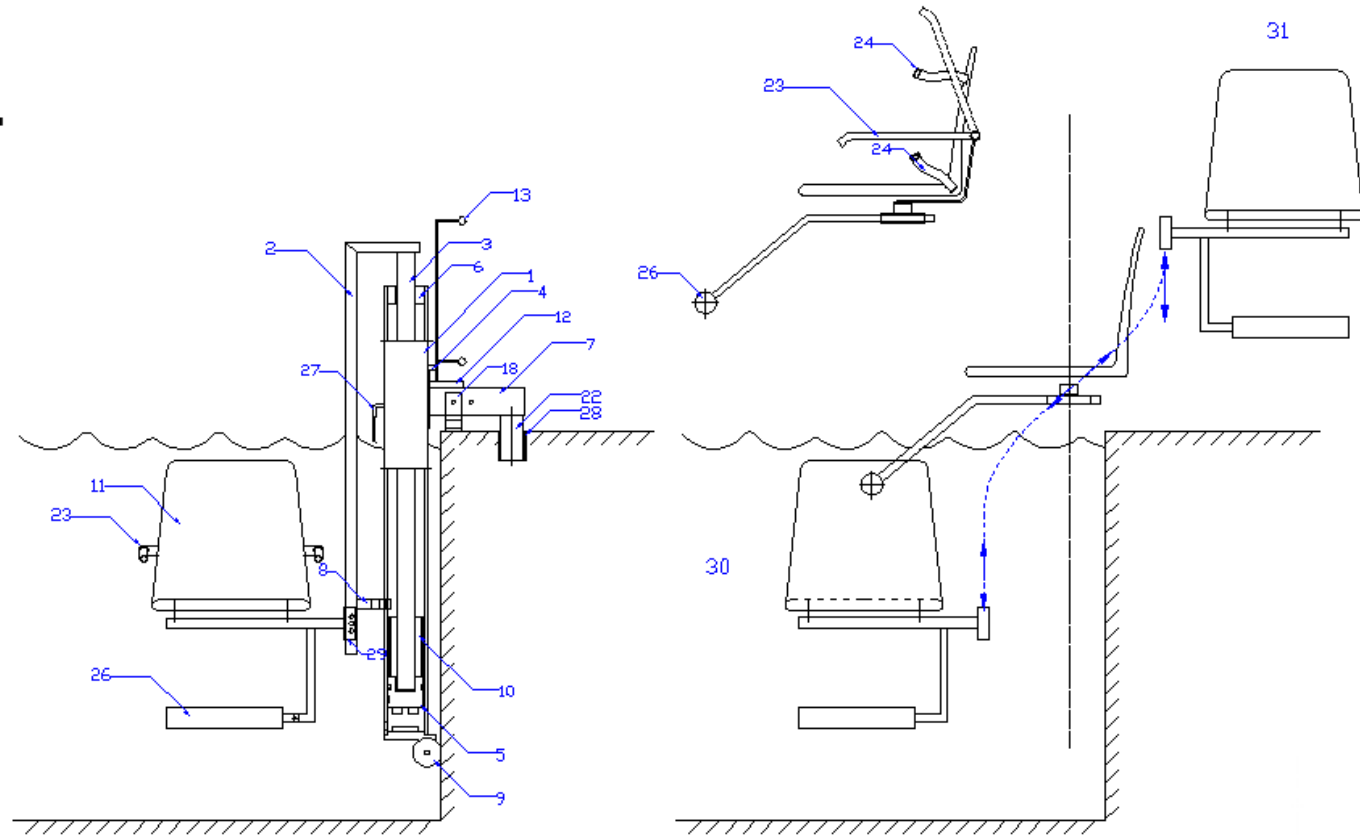




# ML

### Parça Listesi :

- 1 - Silindir
- 2 - Oturak/Koltuk Taşıyıcı Profil
- 3 - Piston Mili
- 4 - Koltuk Stoperi
- 5 - Piston
- 6 - Kılavuz Teflonu
- 7 - Ana Taşıyıcı Profil
- 8 - Yan Destek Takozu
- 9 - Tekerlekler
- 10 - Stoper
- 11 - Koltuk
- 12 - Valf
- 13 - Valf Kumanda Kol Sistemi
- 18 - Destek Parçası
- 22 - Taşıyıcı Boru
- 23 - Koltuk Kolu
- 24 - Emniyet Kemer
- 26 - Ayak Koyma Sistemi
- 27 - Tahliye Hortumu
- 28 - Montaj Deliği
- 29 - Koltuk Yükseklik Ayar Vidası
- 30 - Aqualift İnik Pozisyon
- 31 - Aqualift Kalkık Pozisyon



Belirtilen parçalar ve resim numaraları standart ürüne ait parçalar ve resim numaralarıdır. Kullandığınız üründe parçalar farklılık gösterebilir.

**ÖZGÜR BEDENLER SAĞLIK MALZEMELERİ SAN. ve TİC. LTD. ŞTİ.**  
 İmes Sanayi Sitesi A Blok 108 Sok. No:29 34776 Yukarı Dudullu / Ümraniye - İstanbul  
 Tel: +90 (216) 420 65 68 Faks:+90 (216) 415 54 85 Sarıgazi V.D. 693 028 2963  
[www.ozgurbedenler.com](http://www.ozgurbedenler.com) [www.aqualift.com.tr](http://www.aqualift.com.tr) [info@ozgurbedenler.com](mailto:info@ozgurbedenler.com)

